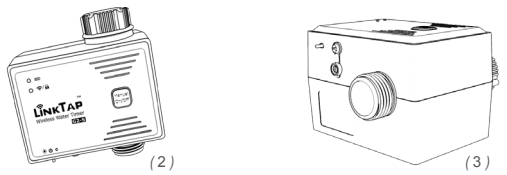


The LinkTap Wireless Water Timer is designed for private use in domestic gardens to control sprinklers and watering systems through the LinkTap app. The LinkTap's device must not be used for industrial purposes or in conjunction with chemicals, dirty water, or easily flammable and explosive substance.

2) Place the watering timer upright on a desktop, then enable the "TapLinker fall alert" in the app.

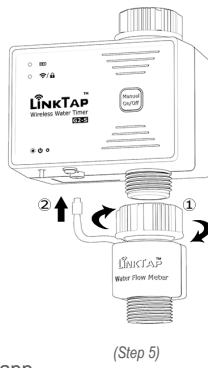


3) Lay the watering timer flat on the desktop. Within 45 seconds, you should receive a TapLinker fall alert on your phone.

4) Disable the "TapLinker fall alert" in the app to continue the product installation process.

Step 5

1) Screw the LinkTap Flow Meter to the outlet of the water timer tightly.
 2) Insert the flow meter connector firmly into the jack of the water timer.



Step 6

Screw the TapLinker to your garden tap firmly by hand to prevent leaks. At this point, you can verify the water cut-off detection and notification process by following the steps below:

- 1) Enable "Water cut-off alert" on the app.
- 2) Turn off the faucet completely and make ensure that no water flows out of the faucet.
- 3) Press the Manual On/Off button on the device, or activate Instant mode on the app to start watering.

Within 45 seconds, you should receive a water cut-off alert on your phone.

Manual Watering

Press the blue Manual On/Off button once to start or stop watering. You can also disable, partially enable or fully enable the Manual button lockout function through the app.

Step 7

Enable all fault alert options on the app. You can now remotely access your wireless water timer with peace of mind!

About the fault detection function:

Your LinkTap water timer contains an inclination sensor and a flow meter sensor. Apart from being able to measure flow rate in real time, the device can detect the following faults in a real time manner and then send push notifications and emails to you and your nominated person, e.g. neighbor, friends, etc.

- 1) The water timer falls off the faucet.
- 2) The water timer failed to shut down the watering properly.
- 3) The water timer failed to open the valve properly.
- 4) The mains water is turned off, causing no water come out of the water timer.
- 5) The water flow rate abnormally increases or decreases.

The real-time push notifications will be sent to all your smartphones and tablets with the LinkTap app installed, and an email will be sent to your registered email address and two other email addresses. You can use email address of your neighbors, friends, family members, or colleagues, so that when a fault occurs but you are unable to handle the failure in time for some reason, they can help you out.

▲ When a fault occurs, in order to avoid false positives, the system will make multiple measurements, so sending out real-time push notifications and emails will be delayed by 10 to 45 seconds. Similarly, when the flow rate changes, the current flow rate value won't be shown on the app until 10 to 45 seconds later.

Specifications

Operating water pressure range: 0.02-0.8MPa or 2.9-116 psi
 Watering cycles per day: up to 100
 Watering duration per cycle: 3 seconds to 23 hours 59 minutes
 Temperature of water flow: 1°C to 40°C
 Flow meter measurement range: 2 to 50 L/min with a measurement error of ± 5%
 Wireless water timer power: 4 AA alkaline batteries
 Gateway power input: 5V DC, 1A
 Wireless technology: Zigbee
 Wireless transmission distance: up to 800m *
 Wireless operating spectrum: 2.4GHz ISM
 Network security: 256-bit encryption
 Max. number of TapLinkers per Gateway: 15
 Max. number of Gateways per user account: 3

* Actual ranges may vary depending on environmental conditions, building materials, etc. Wireless coverage claims are used only as a reference and are not guaranteed as each wireless network is unique.

LinkTap App User Manual

Visit <https://www.link-tap.com/app-manual> or scan the QR code for the LinkTap app user manual.



LinkTap Product Videos

Visit <https://www.link-tap.com/video> or scan the QR code for more product details.

Warranty

LinkTap guarantees the wireless water timer and gateway products for 2 years from date of purchase. This guarantee covers all serious defects of the device that can be proved to be material or manufacturing faults. Under warranty we will either replace the device or repair it free of charge if the following conditions apply:

- The device must have been handled properly and in keeping with the requirements of the operating instructions.
- Neither the purchaser nor a non-authorized third party have attempted to repair the device.
- Faults which occur as a result of incorrectly installed or leaking batteries or using third party power adapter & USB cord are not covered by the warranty.
- Damage caused by frost is not covered by the warranty.

Disclaimer

LinkTap has done its utmost to ensure that the fault detection & notification function works reliably. However, due to various factors in real world (e.g., network delay or interruption, equipment failure, battery quality problems, improper use of the device, etc.), there is still an extremely low chance of false positives or false negatives. LinkTap and its designated agents are not liable for any possible loss caused by false positives or false negatives.

▲ Um mögliche Interferenzen zu reduzieren, platzieren Sie das Gateway bitte in einem Abstand von > 60 cm zu Netzleiten und anderen 2,4-GHz-Geräten, z. B. Wi-Fi-Modems oder Extendern. Außerdem wird durch die Platzierung des Gateways an einem hohen Standort im Allgemeinen die Funkabdeckung erhöht.

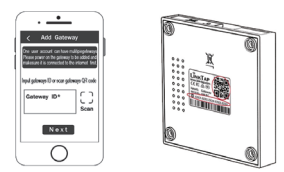
Schritt 2

Registrieren Sie das Gateway über die LinkTap-FREE-Mobil- oder Web-App. Wenn die Registrierung abgeschlossen ist, leuchtet die Synced-LED am Gateway durchgehend grün.

QR-Code scannen, um LinkTap-Mobil-App zu installieren

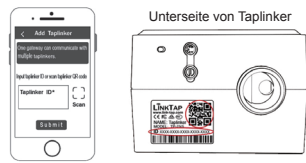


Oder besuchen Sie <https://www.link-tap.com/signin> für die Web-App



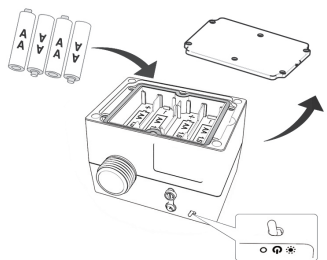
Schritt 3

Fügen Sie über die LinkTap-App einen neuen Taplinker (d.h. eine drahtlose Wasseruhr) hinzu.



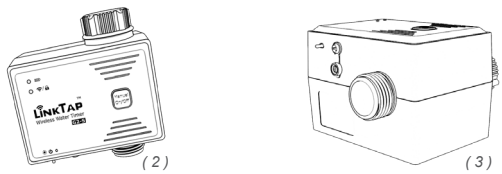
Schritt 4

Legen Sie 4 AA-Alkalibatterien in der richtigen Ausrichtung in den Taplinker ein und schalten Sie ihn dann ein. Der Taplinker verbindet sich innerhalb von 5 - 60 Sekunden automatisch mit dem Gateway, was durch 2 grüne LEDs () und () angezeigt wird. Diese beiden LEDs erlöschen, nachdem sie 15 Sekunden lang grün leuchten, um die Batterie zu schonen.



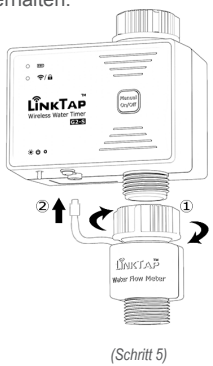
Die LinkTap- Wasseruhr G2-S enthält einen Neigungssensor, um Änderungen des Gerätewinkels zu erkennen. Wenn die Winkeländerung einen bestimmten Schwellenwert überschreitet, geht das System davon aus, dass die Wasseruhr vom Wasserhahn gefallen ist. Sie können den Fallersassungs- und Benachrichtigungsprozess Ihrer LinkTap- Wasseruhr überprüfen, indem Sie die folgenden Schritte befolgen.

- 1) Überprüfen Sie auf der Seite mit den Gerätedetails von TapLinker, ob der "TapLinker-Fallalarm" deaktiviert wurde. Falls nicht, deaktivieren Sie ihn bitte.
- 2) Stellen Sie die Wasseruhr aufrecht auf eine Oberfläche und aktivieren Sie dann den "TapLinker-Fallalarm " in der App.



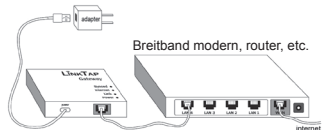
3) Legen Sie die Wasseruhr flach auf die Oberfläche. Innerhalb von 15 bis 45 Sekunden sollten Sie einen TapLinker-Fallalarm auf Ihrem Telefon erhalten.

4) Deaktivieren Sie den "TapLinker-Fallalarm" in der App, um den Installationsprozess fortzusetzen.



Schritt 5

Schrauben Sie das LinkTap Flow Meter fest an den Auslass der Wasseruhr und stecken Sie dann den Anschluss des Durchflussmessers fest in die Buchse der Wasseruhr.



Schritt 6

Schrauben Sie den Taplinker mit der Hand fest an Ihren Gartenhahn, um sicherzustellen, dass er nicht ausläuft.

An diesem Punkt können Sie den Wasserabsperrungs- und Benachrichtigungsprozess verifizieren, indem Sie die folgenden Schritte befolgen:

- 1) Aktivieren Sie "Wasserabschalt-Alarm" in der App.
- 2) Schalten Sie den Wasserhahn vollständig aus und stellen Sie sicher, dass kein Wasser aus dem Wasserhahn fließt.
- 3) Drücken Sie die Taste Manuelles Ein-/Aussschalten am Gerät oder aktivieren Sie den Sofortmodus in der App, um die Bewässerung zu starten.

Innerhalb von 45 Sekunden sollten Sie eine Wasserabschaltmeldung auf Ihrem Telefon erhalten.

Manuelle Bewässerung

Drücken Sie die blaue Taste Manuell Ein/Aus einmal, um die Bewässerung zu starten oder zu stoppen. Sie können die Sperrfunktion für die manuelle Taste auch über die App deaktivieren, teilweise aktivieren oder vollständig aktivieren.

Schritt 7

Aktivieren Sie alle Fehleralarm-Optionen in der App. Jetzt können Sie beruhigt auf Ihre drahtlose Wasseruhr zugreifen!

Über die Fehlererkennungsfunktion:

Ihre LinkTap-G2S-Wasseruhr enthält einen Neigungssensor und einen Durchflussmesser. Neben der Möglichkeit, den Durchfluss in Echtzeit zu messen, kann das Gerät folgende Fehler in Echtzeit erkennen und dann Push-Benachrichtigungen und E-Mails an Sie und die von Ihnen benannte Person, z.B. Nachbarn oder Freunde, senden.

- 1) Die Wasseruhr fällt vom Wasserhahn ab.
- 2) Die Wasseruhr schaltet die Bewässerung nicht ordnungsgemäß ab.
- 3) Die Wasseruhr öffnet das Ventil nicht richtig.
- 4) Das Hauptwasser oder der Wasserhahn ist abgestellt, so dass kein Wasser aus der Wasseruhr kommt.
- 5) Die Wasserdurchflussrate steigt oder sinkt abnormal.

Die Echtzeit-Push-Benachrichtigungen werden an alle Ihre Smartphones und Tablets gesendet, auf denen die LinkTap-App installiert ist, und eine E-Mail wird an Ihre registrierte E-Mail-Adresse und zwei weitere E-Mail-Adressen gesendet. Sie können die E-Mail-Adressen Ihrer Nachbarn, Freunde, Familienangehörigen oder Kollegen verwenden, so dass diese Ihnen im Falle einer Störung, die Sie nicht rechtzeitig beheben können, helfen.

▲ Wenn ein Fehler auftritt, führt das System, um falsch positive Ergebnisse zu vermeiden, mehrere Messungen durch, so dass das Versenden von Echtzeit-Push-Benachrichtigungen und E-Mails um 10 - 45 Sekunden verzögert wird. Ebenso wird bei einer Änderung der Flussrate der aktuelle Wert der Flussrate erst 10 - 45 Sekunden später in der App angezeigt.

Spezifikationen

Betriebswasserdruckbereich: 0,02-0,8MPa oder 2,9-116 psi
 Bewässerungszyklen pro Tag: bis zu 100
 Bewässerungsdauer pro Zyklus: 3 Sekunden bis 23 Stunden 59 Minuten
 Temperatur des Wasserflusses: 1°C bis 40°C
 Messbereich des Durchflussmessers: 2 bis 50 L/min mit einem Messfehler von ± 5%
 Stromversorgung der kabellosen Bewässerungsuhr: 4 AA-Alkalibatterien
 Gateway Stromeingang: 5V DC, 1A
 Drahtlose Technologie: Zigbee
 Drahtlose Übertragungsdistanz: bis zu 800m *
 Drahtloses Betriebssystem: 2.4GHz ISM
 Netzwerksicherheit: 256-Bit-Verschlüsselung
 Max. Anzahl von TapLinkern pro Gateway: 15
 Max. Anzahl von Gateways pro Benutzerkonto: 3

***Die tatsächliche Reichweite kann je nach Umgebungsbedingungen, Baumaterialien usw. variieren. Die Angaben zur Funkabdeckung dienen nur als Referenz und sind nicht garantiert, da jedes Funknetzwerk einzigartig ist.**

LinkTap App Benutzerhandbuch

Besuchen Sie <https://www.link-tap.com/app-manual> oder scannen Sie den QR-Code, um das Benutzerhandbuch für die LinkTap-App zu erhalten.



LinkTap-Produktvideos

Besuchen Sie <https://www.link-tap.com/video> oder scannen Sie den QR-Code, um weitere Details zum Produkt zu erfahren.



Garantie

LinkTap gewährt auf die kabellose Wasserzeitschaltuhr und die Gateway-Produkte eine Garantie von 2 Jahren ab Kaufdatum. Diese Garantie deckt alle schwerwiegenden Defekte des Gerätes ab, die nachweislich auf Material- oder Herstellungsfehler zurückzuführen sind. Im Rahmen der Garantie tauschen wir das Gerät entweder aus oder reparieren es kostenlos, wenn die folgenden Bedingungen zutreffen:

- Das Gerät muss sachgemäß und entsprechend den Vorgaben der Betriebsanleitung behandelt worden sein.
- Weder der Erwerber noch ein nicht autorisierter Dritter haben versucht, das Gerät zu reparieren.
- Fehler, die durch falsch eingelegte oder ausgelaufene Batterien oder durch die Verwendung von Fremdnetzteilen & USB-Kabeln entstehen, sind von der Garantie ausgeschlossen.
- Schäden, die durch Frost verursacht werden, sind nicht von der Garantie abgedeckt.

Disclaimer

LinkTap hat alles getan, um sicherzustellen, dass die Fehlererkennungs- und Benachrichtigungsfunktion zuverlässig funktioniert. Aufgrund verschiedener Faktoren in der realen Welt (z.B. Netzwerkverzögerung oder -unterbrechung, Geräteausfall, Qualitätsprobleme der Batterie, unsachgemäße Verwendung des Geräts usw.) besteht jedoch immer noch eine sehr geringe Wahrscheinlichkeit von falsch positiven oder falsch negativen Ergebnissen. LinkTap und die von ihm benannten Vertreter haften nicht für mögliche Verluste, die durch falsch positive oder falsch negative Ergebnisse verursacht werden.

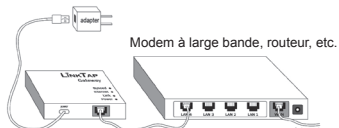
Le programmeur d'arrosage sans fil LinkTap est conçu pour un usage privé dans les jardins domestiques afin de contrôler les arroseurs et les systèmes d'arrosage grâce à l'application LinkTap. Le dispositif du LinkTap ne doit pas être utilisé à des fins industrielles ou en conjonction avec des produits chimiques, de l'eau sale, des substances facilement inflammables et explosives.

- ▲ Utilisez 4 piles alcalines AA (non incluses). N'utilisez pas de piles rechargeables ou de piles carbone-zinc.
- ▲ Retirez la minuterie du robinet par temps de gel et conservez-la à l'intérieur.
- ▲ La minuterie ne doit pas être submergée dans l'eau, utilisée dans des fosses humides ou enterrée.

INSTRUCTION D'INSTALLATION

Étape 1

Connectez le Gateway LinkTap à une prise Ethernet de votre modem haut débit (ou à un relai réseau, un amplificateur ou une rallonge) en utilisant le câble Ethernet fourni. Alimentez le gateway en utilisant le cordon USB fourni avec son adaptateur. 3 LEDs vertes (Power, Link, Internet) signalent que le gateway a été correctement connecté à internet. Ce processus peut prendre entre 10 secondes et quelques minutes.



▲ Pour réduire de potentielles interférences, veuillez placer le gateway à distance de toute alimentation et autres appareils 2.4GHz, comme un modem WIFI ou un amplificateur de réseau, au moins 60cm. Placer le gateway en hauteur peut améliorer la portée de sa couverture sans fil.

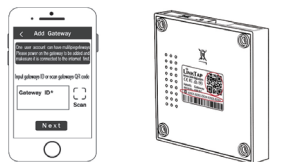
Étape 2

Enregistrez le gateway via l'appli mobile GRATUITE LinkTap ou sur le site web. Une fois l'enregistrement terminé, la LED Synchronisée sur le gateway devient verte.

Scanner le code QR pour installer l'application mobile LinkTap

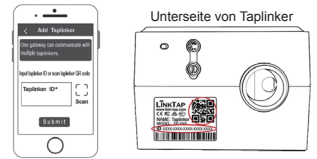


Ou visitez <https://www.link-tap.com/signin> pour l'appli web



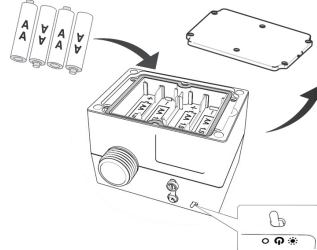
Étape 3

Ajoutez un nouveau TapLinker (ex : minuteur d'eau sans fil) via l'appli.



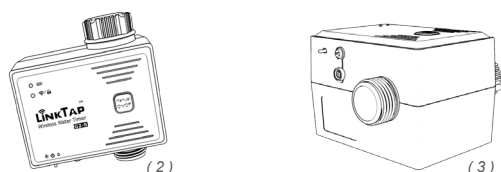
Étape 4

Insérez 4 piles alcalines AA dans le taplinker, puis allumez-le/ Le taplinker se connecte automatiquement au gateway en 5 à 20 secondes, comme indiqué par 2 LEDs vertes (). Ces 2 LEDs s'éteindront après 15 secondes d'illumination pour préserver les piles.



Le LinkTap G2-S contient un capteur d'inclinaison pour détecter les changements d'angle de l'appareil. Si l'ange est trop important, le système considèrera que le minuteur est tombé du robinet. Vous pouvez vérifier la détection de chute et le processus de notification de votre minuteur d'eau LinkTap en suivant les étapes ci-dessous :

- 1) Sur la page détails du TapLinker, vérifiez que l' « Alerte chute TapLinker » est désactivée. Sinon désactivez-la.
- 2) Placez le minuteur droit sur un bureau, puis activez l' « Alerte de chute TapLinker » sur l'appli.

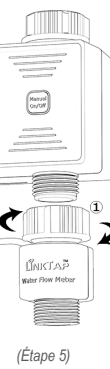


3) Allongez le minuteur à plat sur le bureau. Vous devriez recevoir l'alerte sur votre téléphone dans les 15 à 45 secondes suivantes.

4) Désactivez l' « Alerte chute Taplinker » depuis l'appli pour continuer l'installation du produit.

Étape 5

Vissez fermement le Mesureur de flux d'eau Linktap à la sortie du minuteur d'eau, puis insérez fermement le connecteur du mesureur de flux dans la prise du minuteur d'eau.



Étape 6

Vissez le Taplinker au robinet de votre jardin, à la main pour vous assurer qu'il n'y ait pas de fuite.

À présent, vous pouvez vérifier que la détection de coupure d'eau et le processus de notification fonctionnent en suivant les étapes suivantes :

- 1) Activez "Alerte coupure d'eau" depuis l'appli.
- 2) Fermez complètement le robinet et assurez-vous qu'il n'en coule plus d'eau.
- 3) Appuyez sur le bouton Marche/Arrêt manuel de l'appareil, ou activez le mode instantané de l'application pour commencer l'arrosage.

Entre 15 et 45 secondes plus tard, vous devriez recevoir une alerte de coupure d'eau sur votre téléphone.

Arrosage manuel

Appuyez une fois sur le bouton bleu " Manuel marche/ arrêt " pour démarrer ou arrêter l'arrosage. Vous pouvez également désactiver, activer partiellement ou totalement la fonction de verrouillage du bouton manuel par l'intermédiaire de l'application.

Étape 7

Activez toutes les alertes depuis l'appli. Vous pouvez à présent commander à distance votre robinet d'eau en toute sérénité !

À propos des alertes :

Votre Minuteur d'eau LinkTap G2-S contient un capteur d'inclinaison et un mesureur de flux. En plus de pouvoir mesurer en temps réel le flux d'eau, cet appareil peut détecter les problèmes suivant en temps réel puis vous envoyer des notifications et emails à vous et aux personnes que vous avez désigné, ex : voisin, ami.

- 1) Le minuteur d'eau tombe du robinet.
- 2) Le minuteur n'arrive pas à fermer l'eau correctement.
- 3) Le minuteur n'arrive pas à ouvrir la valve correctement.
- 4) Le robinet principal est fermé, ce qui empêche l'eau de couler du minuteur d'eau.
- 5) Le débit d'eau augmente ou diminue anormalement.

Les notifications push en temps réel seront envoyées sur vos appareils avec l'appli LinkTap installée, et un email sera envoyé à vos adresses enregistrées ainsi qu'à 2 adresses supplémentaires. Vous pouvez utiliser l'adresse email d'un voisin, ami ou collègue, pour que quand un problème survient et que vous n'êtes pas là pour le gérer, il puisse vous aider.

▲ Quand un problème survient, pour éviter les faux positifs, le système effectue plusieurs mesures, donc l'envoi des notification en est retardé de 10 à 45 secondes. Idéntiquement, quand le flux d'eau change, la modification n'apparait sur l'appli qu'en 10 et 45 secondes plus tard.

Caractéristiques techniques

Plage de pression de l'eau en fonctionnement : 0.02-0.8MPa ou 2,9-116 psi
 Cycles d'arrosage par jour : jusqu'à 100
 Durée d'arrosage par cycle : 3 secondes à 23 heures 59 minutes
 Température du flux d'eau : 1°C à 40°C
 Plage de mesure du débitmètre : 2 à 50 L/min avec une marge d'erreur de ± 5%
 Minuteur d'eau sans fil : 4 piles alcalines AA
 Entrée d'alimentation de la passerelle : 5V DC, 1A
 Technologie sans fil : Zigbee
 Distance de transmission sans fil : jusqu'à 800m *
 Spectre d'exploitation sans fil : 2,4 GHz ISM
 Sécurité des réseaux : cryptage 256 bits
 Nombre max. de TapLinkers par passerelle : 15
 Nombre maximal de passerelles par compte d'utilisateur : 3

***Les fourchettes réelles peuvent varier en fonction des conditions environnementales, des matériaux de construction, etc. Les déclarations de couverture sans fil sont utilisées uniquement à titre de référence et ne sont pas garanties car chaque réseau sans fil est unique.**

Manuel d'utilisation de l'application LinkTap

Consultez <https://www.link-tap.com/app-manual> ou scannez le code QR pour trouver le manuel d'utilisation de l'application LinkTap.



Vidéos des produits LinkTap

Consultez <https://www.link-tap.com/video> ou scannez le code QR pour obtenir plus de détails sur le produit.

Garantie

LinkTap garantit les produits de minuterie d'eau et de passerelle sans fil pendant 2 ans à compter de la date d'achat. Cette garantie couvre tous les défauts graves de l'appareil qui peuvent être prouvés comme étant des défauts de matériel ou de fabrication. Dans le cadre de la garantie, nous remplacerons l'appareil ou le réparerons gratuitement si les conditions suivantes s'appliquent :

- L'appareil doit avoir été utilisé correctement et conformément aux exigences du mode d'emploi.
- Ni l'acheteur ni un tiers non autorisé ne doivent avoir tenté de réparer l'appareil.
- Les défauts résultant d'une installation incorrecte, de fuites de piles ou de l'utilisation d'un adaptateur électrique et d'un cordon USB d'un tiers ne sont pas couverts par la garantie.
- Les dommages causés par le gel ne sont pas couverts par la garantie.

Clause de non-responsabilité

LinkTap a fait son maximum absolu pour s'assurer que la détection de problèmes et la fonction de notifications fonctionne de manière fiable. Cependant, du fait de divers facteurs dans la vraie vie (ex: panne réseau, erreur appareil, piles HS, usage impropre de l'appareil), il demeure une très mince possibilité de faux positifs et faux négatifs. LinkTap et ses personnels ne pourraient être tenus responsable de pertes causées par des faux positifs ou des faux négatifs.

LINKTAP www.link-tap.com

Manual de usuario Español

El temporizador de agua inalámbrico LinkTap está diseñado para uso privado en jardines domésticos para controlar los aspersores y los sistemas de riego a través de la App LinkTap. El dispositivo de LinkTap no debe utilizarse para fines industriales ni junto con productos químicos, agua sucia, sustancias fácilmente inflamables y explosivos.

▲ Utilice 4 pilas alcalinas AA (no incluidas). No utilice pilas recargables o de carbono-zinc.

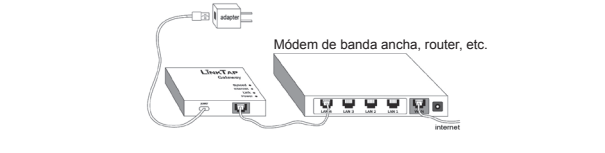
▲ Retire el temporizador del grifo durante las heladas y guárdelo en el interior.

▲ El temporizador no debe sumergirse en el agua, ni utilizarse en fosas húmedas, ni enterrarse.

Instrucciones de instalación

Paso 1

Conecte la pasarela LinkTap a un puerto LAN de su módem de banda ancha doméstico (o a un conmutador de red, un router, un concentrador, un extensor WiFi) utilizando el cable Ethernet suministrado. Encienda la puerta de enlace utilizando el cable USB y el adaptador de corriente suministrados. 3 LEDs verdes sólidos (Power, Link e Internet) indican que la puerta de enlace se ha conectado a Internet.



▲ Para reducir las posibles interferencias, coloque la pasarela lejos de las tarjetas de alimentación y otros dispositivos de 2,4 GHz, como el módem o el extensor Wi-Fi, en > 60 cm. Además, si coloca el Cable modem Router WiFi en un lugar elevado, generalmente aumentará la cobertura inalámbrica.

Paso 2

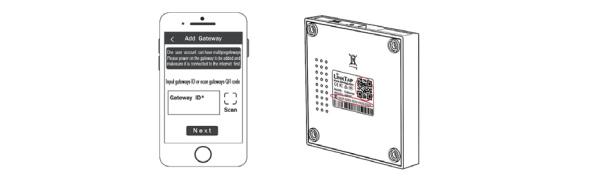
Registre el gateway a través de la App LinkTap FREE mobile o la App web. Cuando se complete el registro, el LED Synced de la puerta de enlace se volverá verde sólido.

Escanee el código QR para instalar la aplicación móvil LinkTap



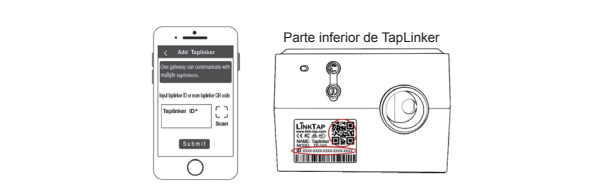


O visite <https://www.link-tap.com/signin> para la aplicación web



Paso 3

Añada un nuevo taplinker (es decir, un temporizador de agua inalámbrico) a través de la aplicación LinkTap.

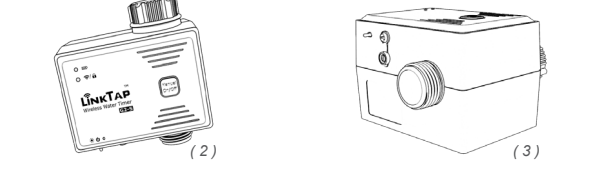


Paso 4

Inserte 4 pilas alcalinas AA en el taplinker en la orientación correcta, y luego enciéndalo. El taplinker se conectará automáticamente al gateway en 5–20 segundos, como lo indican 2 LEDs verdes sólidos (y). Estos 2 LEDs se apagarán después de estar en verde sólido durante 15 segundos para ahorrar la energía de la batería.

El temporizador de agua LinkTap G2-S contiene un sensor de inclinación para detectar cambios en el ángulo del dispositivo. Si el cambio de ángulo excede un cierto umbral, el sistema considerará que el temporizador de agua se ha caído del grifo. Puede verificar el proceso de detección y notificación de caídas de su temporizador de agua LinkTap siguiendo los siguientes pasos.

- En la página Detalles del dispositivo de TapLinker, compruebe si la "Alerta de caída de TapLinker" se ha desactivado. Si no lo está, por favor desactívela.
- Coloque el temporizador de agua en posición vertical en un escritorio y active la "Alerta de caída de TapLinker" en la aplicación.



3) Ponga el temporizador de agua en el escritorio. En un plazo de 15 a 45 segundos, debería recibir una alerta de caída de TapLinker en su teléfono.

4) Deshabilite la "Alerta de caída del TapLinker" en la aplicación para continuar con el proceso de instalación del producto.

Paso 5

Atornille firmemente el LinkTap Flow Meter a la salida del temporizador de agua, luego inserte el conector del medidor de flujo firmemente en la toma del temporizador de agua.

Paso 6

Atornille el taplinker al grifo de su jardín firmemente a mano para asegurar que no haya fugas.

En este punto, puede verificar la detección del corte de agua y el proceso de notificación siguiendo los siguientes pasos:

- Habilite el "Alerta de corte de agua" en la aplicación.
- Cierre el grifo completamente y asegúrese de que no salga agua del grifo.
- Pulse el botón de encendido/apagado manual del dispositivo, o active el modo instantáneo en la app para empezar a regar.

En un plazo de 15 a 45 segundos, debería recibir un alerta de corte de agua en su teléfono.

Riego manual

Pulse el botón azul de Encendido/Apagado Manual una vez para iniciar o detener el riego. También puedes desactivar, activar parcialmente o activar totalmente la función de bloqueo del botón Manual a través de la app.

Paso 7

Habilite todas las opciones de alerta de fallo de la aplicación. ¡Ahora puede acceder de forma remota a su programador de agua inalámbrico con toda tranquilidad!

Acerca de la función de detección de fallos: Su temporizador de agua LinkTap G2-S contiene un sensor de inclinación y un medidor de flujo. Además de poder medir el caudal en tiempo real, el dispositivo puede detectar las siguientes fallas en tiempo real y luego enviar notificaciones push o correos electrónicos a usted y a la persona que usted designe, por ejemplo, vecinos, amigos.

- El temporizador de agua se cae del grifo.
- El temporizador de agua no cierra el riego correctamente.
- El temporizador de riego no abre la válvula correctamente.
- El agua de la red o el grifo está cerrado, lo que hace que no salga agua del temporizador de agua.
- El caudal de agua aumenta o disminuye anormalmente.

Las notificaciones push en tiempo real se enviarán a todos sus smartphones y tabletas con la aplicación LinkTap instalada, y se enviará un correo electrónico a su dirección de correo electrónico registrada y a otras dos direcciones de correo electrónico. Puede utilizar las direcciones de correo electrónico de sus vecinos, amigos, familiares o colegas, de modo que cuando se produzca un fallo pero no pueda resolverlo a tiempo, ellos puedan ayudarle.

▲ Cuando se produce un fallo, para evitar falsos positivos, el sistema realizará múltiples acciones, por lo que el envío de notificaciones push en tiempo real y de correos electrónicos se retrasará entre 10 y 45 segundos. Del mismo modo, cuando el caudal cambie, el valor actual del caudal no se mostrará en la aplicación hasta 10–45 segundos después.

Especificaciones

Rango de presión de agua de funcionamiento: 0.02-0.8MPa o 2.9-116 psi
Ciclos de riego por día: hasta 100
Duración del riego por ciclo: De 3 segundos a 23 horas y 59 minutos
Temperatura del flujo de agua 1°C a 40°C
Rango de medición del caudalímetro: de 2 a 50 L/min con un error de medición de ± 5%

Alimentación del programador de riego inalámbrico: 4 pilas alcalinas AA
Entrada de alimentación de la pasarela: 5V DC, 1A
Tecnología inalámbrica: Zigbee
Distancia de transmisión inalámbrica: hasta 800 m*.
Espectro de funcionamiento inalámbrico: 2.4GHz ISM
Seguridad de la red: encriptación de 256 bits
Número máximo de TapLinkers por Gateway: 15
Número máximo de Gateways por cuenta de usuario 3

***El alcance real puede variar en función de las condiciones ambientales, los materiales de construcción, etc. Las afirmaciones sobre la cobertura inalámbrica se utilizan sólo como referencia y no están garantizadas, ya que cada red inalámbrica es única.**

Manual del usuario de la aplicación LinkTap
Visite <https://www.link-tap.com/app-manual> o escanee el código QR para obtener el manual de usuario de la aplicación LinkTap.



Videos del producto LinkTap
Visite <https://www.link-tap.com/video> o escanee el código QR para ver más detalles del producto.

Garantía

LinkTap garantiza los temporizadores de agua inalámbricos y los productos de pasarela durante 2 años a partir de la fecha de compra. Esta garantía cubre todos los defectos graves del dispositivo que puedan demostrarse como fallos de material o de fabricación. En virtud de la garantía, sustituiremos el dispositivo o lo repararemos gratuitamente si se dan las siguientes condiciones

- El aparato debe haber sido manipulado correctamente y de acuerdo con los requisitos de las instrucciones de uso.
- Ni el comprador ni un tercero no autorizado han intentado reparar el aparato.
- Los fallos que se produzcan como consecuencia de la instalación incorrecta de las pilas o de la utilización de adaptadores de corriente y cables USB de terceros no están cubiertos por la garantía.
- La garantía no cubre los daños causados por las heladas.

Descargo de responsabilidad

LinkTap ha hecho todo lo posible para garantizar que la función de detección y notificación de fallos funcione de forma fiable. Sin embargo, debido a diversos factores del mundo real (por ejemplo, retraso o interrupción de la red, fallo del equipo, problemas de calidad de la batería, uso inadecuado del dispositivo, etc.), las posibilidades de obtener falsos positivos o falsos negativos siguen siendo muy bajas. LinkTap y sus agentes designados no son responsables de ninguna posible pérdida causada por falsos positivos o falsos negativos.

LINKTAP www.link-tap.com

Manuale d'uso Italiano

▲ Utilizzare 4 batterie alcaline AA (non incluse). Non utilizzare batterie ricaricabili o a carbonio-zinc.

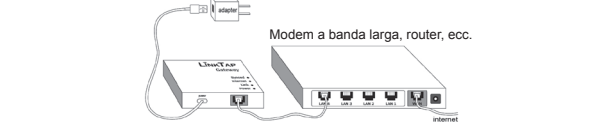
▲ Rimuovere il timer dal rubinetto durante il gelo e conservarlo all'interno.

▲ Il timer non deve essere immerso in acqua, usato in fosse umide o sepolto.

Istruzioni per l'installazione

1° passo

Connetti il Gateway LinkTap a una porta LAN del tuo modem a banda larga (oppure a uno switch, a un ruoter, a un hub o a un ripetitore) usando il cavo Ethernet incluso. Alimenta il gateway usando il cavo USB incluso e l'adattatore. 3 luci LED fisse (Power, Link e Internet) indicano che il gateway si è connesso a Internet. Questo può impiegare tra i dieci secondi e i pochi minuti.



6° passo

Avvita il taplinker al rubinetto del giardino a mano, bene e con cura per evitare perdite.

A questo punto, puoi verificare i processi di rilevamento dello stacco dell'acqua, e i relativi avvisi, seguendo i passi descritti qui di seguito:

▲ Per ridurre eventuali interferenze, posiziona il gateway lontano da quadri elettrici e altri dispositivi a 2,4 GHz, come modem Wi-Fi o ripetitori, ad almeno 60 cm. Inoltre, mettere il gateway in posizione sollevata solitamente fa aumentare la copertura wireless.

2° passo

Registra il gateway sull'app GRATUITA LinkTap per dispositivi mobile oppure sull'applicazione Web. Una volta terminata la registrazione, il LED "Synced" sul gateway diventerà verde fisso.



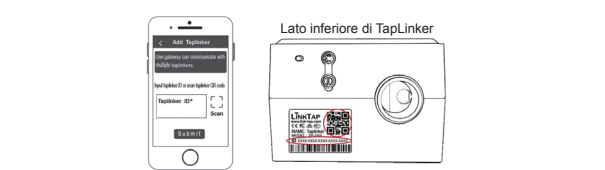



Oppure visita <https://www.link-tap.com/signin> per la web app



3° passo

Aggiungi un nuovo TapLinker (cioè un timer WiFi per l'innaffiamento) usando l'app di LinkTap.



4° passo

Inserisci 4 pile alkaline AA nel TapLinker nel verso giusto, poi accendi. Il taplinker si conetterà automaticamente al gateway in 5-20 secondi circa, come indicato da 2 luci LED fisse (e).

Queste due luci si spegneranno dopo essere restate fisse per 15 secondi, in modo da consumare meno batteria.



Il timer per l'innaffiamento LinkTap G2-S contiene un sensore di inclinazione che rileva quando l'angolazione del dispositivo cambia. Se il cambiamento di angolazione supera un certo limite, il sistema riterrà che il timer è caduto dal rubinetto. Puoi controllare i processi di rilevazione delle cadute del timer LinkTap, e i relativi avvisi, seguendo i passi descritti qui di seguito.

1) Nella pagine "Dettagli del dispositivo" di TapLinker, controlla se l'opzione "Avviso di caduta di TapLinker" è disabilitato. In caso contrario, disabilitalo per favore.

2) Piazza il timer in piedi su una superficie patta, poi abilita l'opzione "Avviso di caduta di TapLinker" sull'app.



3) Metti il timer di innaffiamento in orizzontale sulla superficie dove si trova. Dopo 15-45 secondi dovresti ricevere un avviso di caduta di TapLinker sul tuo telefono.

4) Disabilita l'opzione "Avviso di caduta di TapLinker" per continuare con l'installazione del prodotto.

5° passo

Avvita bene il flussometro LinkTap all'uscita del timer di innaffiamento, poi inserisci il connettore del flussometro nel jack del timer.

dispositivo o lo ripareremo gratuitamente se si applicano le seguenti condizioni:

■ L'apparecchio deve essere stato maneggiato correttamente e nel rispetto delle prescrizioni delle istruzioni per l'uso.

■ Né l'acquirente né un terzo non autorizzato hanno tentato di riparare il dispositivo.

■ I guasti che si verificano come risultato di batterie installate in modo errato o che perdono o che utilizzano un adattatore di alimentazione e un cavo USB di terzi non sono coperti dalla garanzia.

■ I danni causati dal gelo non sono coperti dalla garanzia.

Entro 15-45 secondi, dovresti ricevere un avviso di stacco dell'acqua sul tuo telefono.

Irrigazione manuale

Premere una volta il pulsante blu Manual On/Off per avviare o interrompere l'irrigazione. Puoi anche disabilitare, abilitare parzialmente o abilitare completamente la funzione di blocco del pulsante Manuale attraverso l'app.

7° passo

Attiva tutte le opzioni di avviso di errore sull'app. Ora puoi avere accesso remoto al tuo timer di innaffiamento wireless in tutta tranquillità!

Informazioni sulla funzione di rilevamento errori:

Il tuo timer di innaffiamento LinkTap G2-S contiene un sensore di inclinazione e un flussometro. Oltre a essere in grado di misurare il flusso in tempo reale, il dispositivo può rilevare i seguenti errori in tempo reale e inviare notifiche push ed email a te e a una persona stabilita da te, ad esempio vicini, amici.

- Il timer di innaffiamento cade dal rubinetto.
- Il timer non riesce a interrompere adeguatamente l'innaffiamento.
- Il timer non riesce ad aprire bene la valvola.
- La linea principale dell'acqua o il rubinetto sono chiusi, quindi il timer non emette acqua.
- La portata dell'acqua aumenta o diminuisce in modo anomalo.

Le notifiche push in tempo reale verranno inviate a tutti gli smartphone e i tablet su cui hai installato l'app LinkTap, e sarà inviata un'email all'indirizzo email che hai registrato e ad altri due indirizzi email. Puoi usare l'indirizzo email di vicini, amici, familiari o colleghi, in modo che quando si verifica un errore e tu non puoi occupartene, possano farlo loro.

▲ Quando si verifica un errore il sistema conduce misurazioni multiple, per evitare falsi positivi, quindi l'invio di notifiche push ed email in tempo reale viene ritardato di 10-45 secondi. Allo stesso modo, quando avviene un cambiamento nel flusso, il nuovo valore non verrà mostrato dall'app fino a 10-45 secondi più tardi.

▲ Per ridurre eventuali interferenze, posiziona il gateway lontano da quadri elettrici e altri dispositivi a 2,4 GHz, come modem Wi-Fi o ripetitori, ad almeno 60 cm. Inoltre, mettere il gateway in posizione sollevata solitamente fa aumentare la copertura wireless.

▲ Per ridurre le interferenze, posiziona il gateway lontano da quadri elettrici e altri dispositivi a 2,4 GHz, come modem Wi-Fi o ripetitori, ad almeno 60 cm. Inoltre, mettere il gateway in posizione sollevata solitamente fa aumentare la copertura wireless.

▲ Per ridurre le interferenze, posiziona il gateway lontano da quadri elettrici e altri dispositivi a 2,4 GHz, come modem Wi-Fi o ripetitori, ad almeno 60 cm. Inoltre, mettere il gateway in posizione sollevata solitamente fa aumentare la copertura wireless.

▲ Per ridurre le interferenze, posiziona il gateway lontano da quadri elettrici e altri dispositivi a 2,4 GHz, come modem Wi-Fi o ripetitori, ad almeno 60 cm. Inoltre, mettere il gateway in posizione sollevata solitamente fa aumentare la copertura wireless.

▲ Per ridurre le interferenze, posiziona il gateway lontano da quadri elettrici e altri dispositivi a 2,4 GHz, come modem Wi-Fi o ripetitori, ad almeno 60 cm. Inoltre, mettere il gateway in posizione sollevata solitamente fa aumentare la copertura wireless.

▲ Per ridurre le interferenze, posiziona il gateway lontano da quadri elettrici e altri dispositivi a 2,4 GHz, come modem Wi-Fi o ripetitori, ad almeno 60 cm. Inoltre, mettere il gateway in posizione sollevata solitamente fa aumentare la copertura wireless.

▲ Per ridurre le interferenze, posiziona il gateway lontano da quadri elettrici e altri dispositivi a 2,4 GHz, come modem Wi-Fi o ripetitori, ad almeno 60 cm. Inoltre, mettere il gateway in posizione sollevata solitamente fa aumentare la copertura wireless.

▲ Per ridurre le interferenze, posiziona il gateway lontano da quadri elettrici e altri dispositivi a 2,4 GHz, come modem Wi-Fi o ripetitori, ad almeno 60 cm. Inoltre, mettere il gateway in posizione sollevata solitamente fa aumentare la copertura wireless.

Garanzia

LinkTap garantisce i prodotti water timer e gateway wireless per 2 anni dalla data di acquisto. Questa garanzia copre tutti i difetti gravi del dispositivo che possono essere dimostrati come difetti di materiale o di fabbricazione. Sotto la garanzia sostituiremo il

dispositivo o lo ripareremo gratuitamente se si applicano le seguenti condizioni:

■ L'apparecchio deve essere stato maneggiato correttamente e nel rispetto delle prescrizioni delle istruzioni per l'uso.

■ Né l'acquirente né un terzo non autorizzato hanno tentato di riparare il dispositivo.

■ I guasti che si verificano come risultato di batterie installate in modo errato o che perdono o che utilizzano un adattatore di alimentazione e un cavo USB di terzi non sono coperti dalla garanzia.

■ I danni causati dal gelo non sono coperti dalla garanzia.

▲ Per ridurre le interferenze, posiziona il gateway lontano da quadri elettrici e altri dispositivi a 2,4 GHz, come modem Wi-Fi o ripetitori, ad almeno 60 cm. Inoltre, mettere il gateway in posizione sollevata solitamente fa aumentare la copertura wireless.

▲ Per ridurre le interferenze, posiziona il gateway lontano da quadri elettrici e altri dispositivi a 2,4 GHz, come modem Wi-Fi o ripetitori, ad almeno 60 cm. Inoltre, mettere il gateway in posizione sollevata solitamente fa aumentare la copertura wireless.

▲ Per ridurre le interferenze, posiziona il gateway lontano da quadri elettrici e altri dispositivi a 2,4 GHz, come modem Wi-Fi o ripetitori, ad almeno 60 cm. Inoltre, mettere il gateway in posizione sollevata solitamente fa aumentare la copertura wireless.

▲ Per ridurre le interferenze, posiziona il gateway lontano da quadri elettrici e altri dispositivi a 2,4 GHz, come modem Wi-Fi o ripetitori, ad almeno 60 cm. Inoltre, mettere il gateway in posizione sollevata solitamente fa aumentare la copertura wireless.

▲ Per ridurre le interferenze, posiziona il gateway lontano da quadri elettrici e altri dispositivi a 2,4 GHz, come modem Wi-Fi o ripetitori, ad almeno 60 cm. Inoltre, mettere il gateway in posizione sollevata solitamente fa aumentare la copertura wireless.

▲ Per ridurre le interferenze, posiziona il gateway lontano da quadri elettrici e altri dispositivi a 2,4 GHz, come modem Wi-Fi o ripetitori, ad almeno 60 cm. Inoltre, mettere il gateway in posizione sollevata solitamente fa aumentare la copertura wireless.

▲ Per ridurre le interferenze, posiziona il gateway lontano da quadri elettrici e altri dispositivi a 2,4 GHz, come modem Wi-Fi o ripetitori, ad almeno 60 cm. Inoltre, mettere il gateway in posizione sollevata solitamente fa aumentare la copertura wireless.

▲ Per ridurre le interferenze, posiziona il gateway lontano da quadri elettrici e altri dispositivi a 2,4 GHz, come modem Wi-Fi o ripetitori, ad almeno 60 cm. Inoltre, mettere il gateway in posizione sollevata solitamente fa aumentare la copertura wireless.

▲ Per ridurre le interferenze, posiziona il gateway lontano da quadri elettrici e altri dispositivi a 2,4 GHz, come modem Wi-Fi o ripetitori, ad almeno 60 cm. Inoltre, mettere il gateway in posizione sollevata solitamente fa aumentare la copertura wireless.

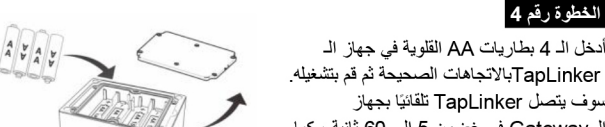
▲ Per ridurre le interferenze, posiziona il gateway lontano da quadri elettrici e altri dispositivi a 2,4 GHz, come modem Wi-Fi o ripetitori, ad almeno 60 cm. Inoltre, mettere il gateway in posizione sollevata solitamente fa aumentare la copertura wireless.

▲ Per ridurre le interferenze, posiziona il gateway lontano da quadri elettrici e altri dispositivi a 2,4 GHz, come modem Wi-Fi o ripetitori, ad almeno 60 cm. Inoltre, mettere il gateway in posizione sollevata solitamente fa aumentare la copertura wireless.

▲ Per ridurre le interferenze, posiziona il gateway lontano da quadri elettrici e altri dispositivi a 2,4 GHz, come modem Wi-Fi o ripetitori, ad almeno 60 cm. Inoltre, mettere il gateway in posizione sollevata solitamente fa aumentare la copertura wireless.

▲ Per ridurre le interferenze, posiziona il gateway lontano da quadri elettrici e altri dispositivi a 2,4 GHz, come modem Wi-Fi o ripetitori, ad almeno 60 cm. Inoltre, mettere il gateway in posizione sollevata solitamente fa aumentare la copertura wireless.

▲ Per ridurre le interferenze, posiziona il gateway lontano da quadri elettrici e altri dispositivi a 2,4 GHz, come modem Wi-Fi o ripetitori, ad almeno 60 cm. Inoltre, mettere il gateway in posizione sollevata solitamente fa aumentare la copertura wireless.

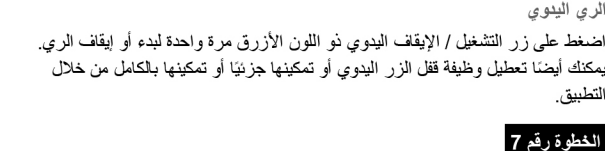
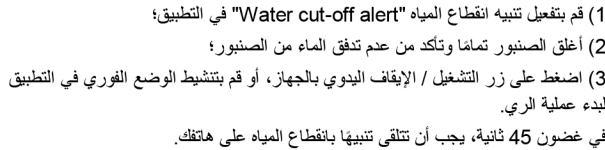
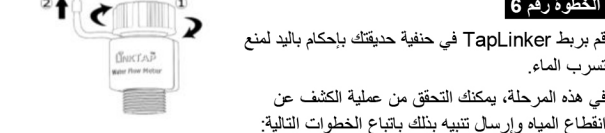
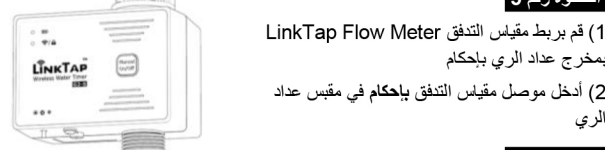
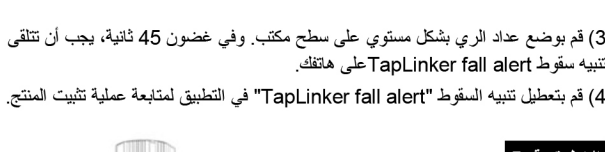
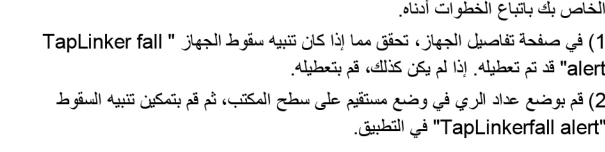


la pte della المستخدمة في عداد ري المياه اللاسلكي: 4 بطاريات AA قارية أدخل الـ 4 بطاريات Gateway, 1A DC, 5V
التكنولوجيا اللاسلكية المستخدمة: من العلامة التجارية Zigbee
مسافة تغطية الإرسال اللاسلكي: تصل إلى 800 متر*
تردد موجات التشغيل اللاسلكي: 2.4GHz ISM
تشفير الشبكة: تشفير 256-bit

أقصى عدد روابط اتصال TapLinkers لكل جهاز Gateway: 15

أقصى عدد الـ Gateway لكل حساب مستخدم: 3

*قد تختلف الطاقات البعلية وفقًا للظروف البيئية ومواد البناء وما إلى ذلك. لا تُستخدَم متطلبات التغطية اللاسلكية فقط كمعرج ولا يتم ضمانها نظرًا لأن كل شبكة لاسلكية لها خصائصها الفريدة التي تميزها.



التوصيل وإعداد من المسؤولة
قامت LinkTap بطلب أقصى جهد ممكن لضمان عمل وظيفة الكشف عن الأخطاء وإرسال التنبيهات والإشعارات بشكل موثوق. ومع ذلك، نظرًا لوجود عوامل مختلفة مؤثرة على أرض الواقع (مثل سيلب الماء، حدوث تأخير في إرسال إشعارات الشبكة أو إضعافها، أو تعلق المعدات، أو مشكلات جودة البطارية، أو الاستخدام غير السليم للجهاز، وما إلى ذلك)، فإنه لا تزال هناك فرصة منخفضة للغاية لإرسال تنبيهات كاذبة أو تنبيهات بأخطاء غير موجودة. لا تتحمل LinkTap ووكلائها المسؤولية عن أي خسارة محتملة ناتجة عن النتائج الزائفة أو الكاذبة.

تتطلب LinkTap بطلب أقصى جهد ممكن لضمان عمل وظيفة الكشف عن الأخطاء وإرسال التنبيهات والإشعارات بشكل موثوق. ومع ذلك، نظرًا لوجود عوامل مختلفة مؤثرة على أرض الواقع (مثل سيلب الماء، حدوث تأخير في إرسال إشعارات الشبكة أو إضعافها، أو تعلق المعدات، أو مشكلات جودة البطارية، أو الاستخدام غير السليم للجهاز، وما إلى ذلك)، فإنه لا تزال هناك فرصة منخفضة للغاية لإرسال تنبيهات كاذبة أو تنبيهات بأخطاء غير موجودة. لا تتحمل LinkTap ووكلائها المسؤولية عن أي خسارة محتملة ناتجة عن النتائج الزائفة أو الكاذبة.

تتطلب LinkTap بطلب أقصى جهد ممكن لضمان عمل وظيفة الكشف عن الأخطاء وإرسال التنبيهات والإشعارات بشكل موثوق. ومع ذلك، نظرًا لوجود عوامل مختلفة مؤثرة على أرض الواقع (مثل سيلب الماء، حدوث تأخير في إرسال إشعارات الشبكة أو إضعافها، أو تعلق المعدات، أو مشكلات جودة البطارية، أو الاستخدام غير السليم للجهاز، وما إلى ذلك)، فإنه لا تزال هناك فرصة منخفضة للغاية لإرسال تنبيهات كاذبة أو تنبيهات بأخطاء غير موجودة. لا تتحمل LinkTap ووكلائها المسؤولية عن أي خسارة محتملة ناتجة عن النتائج الزائفة أو الكاذبة.

تتطلب LinkTap بطلب أقصى جهد ممكن لضمان عمل وظيفة الكشف عن الأخطاء وإرسال التنبيهات والإشعارات بشكل موثوق. ومع ذلك، نظرًا لوجود عوامل مختلفة مؤثرة على أرض الواقع (مثل سيلب الماء، حدوث تأخير في إرسال إشعارات الشبكة أو إضعافها، أو تعلق المعدات، أو مشكلات جودة البطارية، أو الاستخدام غير السليم للجهاز، وما إلى ذلك)، فإنه لا تزال هناك فرصة منخفضة للغاية لإرسال تنبيهات كاذبة أو تنبيهات بأخطاء غير موجودة. لا تتحمل LinkTap ووكلائها المسؤولية عن أي خسارة محتملة ناتجة عن النتائج الزائفة أو الكاذبة.

تتطلب LinkTap بطلب أقصى جهد ممكن لضمان عمل وظيفة الكشف عن الأخطاء وإرسال التنبيهات والإشعارات بشكل موثوق. ومع ذلك، نظرًا لوجود عوامل مختلفة مؤثرة على أرض الواقع (مثل سيلب الماء، حدوث تأخير في إرسال إشعارات الشبكة أو إضعافها، أو تعلق المعدات، أو مشكلات جودة البطارية، أو الاستخدام غير السليم للجهاز، وما إلى ذلك)، فإنه لا تزال هناك فرصة منخفضة للغاية لإرسال تنبيهات كاذبة أو تنبيهات بأخطاء غير موجودة. لا تتحمل LinkTap ووكلائها المسؤولية عن أي خسارة محتملة ناتجة عن النتائج الزائفة أو الكاذبة.

تتطلب LinkTap بطلب أقصى جهد ممكن لضمان عمل وظيفة الكشف عن الأخطاء وإرسال التنبيهات والإشعارات بشكل موثوق. ومع ذلك، نظرًا لوجود عوامل مختلفة مؤثرة على أرض الواقع (مثل سيلب الماء، حدوث تأخير في إرسال إشعارات الشبكة أو إضعافها، أو تعلق المعدات، أو مشكلات جودة البطارية، أو الاستخدام غير السليم للجهاز، وما إلى ذلك)، فإنه لا تزال هناك فرصة منخفضة للغاية لإرسال تنبيهات كاذبة أو تنبيهات بأخطاء غير موجودة. لا تتحمل LinkTap ووكلائها المسؤولية عن أي خسارة محتملة ناتجة عن النتائج الزائفة أو الكاذبة.

تتطلب LinkTap بطلب أقصى جهد ممكن لضمان عمل وظيفة الكشف عن الأخطاء وإرسال التنبيهات والإشعارات بشكل موثوق. ومع ذلك، نظرًا لوجود عوامل مختلفة مؤثرة على أرض الواقع (مثل سيلب الماء، حدوث تأخير في إرسال إشعارات الشبكة أو إضعافها، أو تعلق المعدات، أو مشكلات جودة البطارية، أو الاستخدام غير السليم للجهاز، وما إلى ذلك)، فإنه لا تزال هناك فرصة منخفضة للغاية لإرسال تنبيهات كاذبة أو تنبيهات بأخطاء غير موجودة. لا تتحمل LinkTap ووكلائها المسؤولية عن أي خسارة محتملة ناتجة عن النتائج الزائفة أو الكاذبة.

الطاقة المستخدمة في عداد ري المياه اللاسلكي: 4 بطاريات AA قارية
مخاطبة طارة جهاز Gateway, 1A DC, 5V
التكنولوجيا اللاسلكية المستخدمة: من العلامة التجارية Zigbee
مسافة تغطية الإرسال اللاسلكي: تصل إلى 800 متر*
تردد موجات التشغيل اللاسلكي: 2.4GHz ISM
تشفير الشبكة: تشفير 256-bit

أقصى عدد روابط اتصال TapLinkers لكل جهاز Gateway: 15

أقصى عدد الـ Gateway لكل حساب مستخدم: 3

*قد تختلف الطاقات البعلية وفقًا للظروف البيئية ومواد البناء وما إلى ذلك. لا تُستخدَم متطلبات التغطية اللاسلكية فقط كمعرج ولا يتم ضمانها نظرًا لأن كل شبكة لاسلكية لها خصائصها الفريدة التي تميزها.



دليل المستخدم لتطبيق LinkTap
قم بزيارة الموقع <https://www.link-tap.com/app-manual> أو قم بمسح رمز QR للحصول على دليل المستخدم لتطبيق LinkTap.